

---

### Finansiell information

- **Substansvärdet per aktie justerat för återlagd utdelning ökade med 3,9% under 2009**  
Under 2008 minskade substansvärdet per aktie justerat för återlagd utdelning med 33,8 %
  - **Den 31 december 2009 var substansvärdet 30,33 kr per aktie**  
Den 31 december 2008 var substansvärdet 30,64 kr per aktie
  - **Resultatet för år 2009 blev 15,1 MSEK motsvarande 1,19 kr per aktie**  
År 2008 blev resultatet -214,5 MSEK, motsvarande -16,75 kr per aktie
  - **Styrelsen föreslår att utdelning lämnas med 1,50 kr per aktie**  
För år 2008 lämnades utdelning med 1,50 kr per aktie
-

## Verksamheten 2009

Havsfrun Investment AB har ca 1400 aktieägare och 386 miljoner kronor i eget kapital. Aktien noterades på Stockholmsbörsen 1994 och bolaget har alltjämt samma huvudägare. Från och med januari 2005 förvaltar Havsfrun en globalt diversifierad multi-strategiportfölj bestående främst av hedgefonder fördelat på olika marknader och investeringsstrategier.

### Substansvärde

Den 31 december 2009 uppgick Havsfruns substansvärde till 30,33 kr per aktie (föreg. år samma period 30,64). Med beaktande av lämnad utdelning om 1,50 kr per aktie ökade substansvärdet under år 2009 med 3,9 % (-33,8 %). Ökningen för det fjärde kvartalet var 0,7 % (-17,4 %).

### Resultat av värdepappersförvaltning

Koncernens resultat för 2009 uppgick till 15,1 MSEK (-214,1) motsvarande 1,19 kr per aktie (-16,75). Fjärde kvartalets resultat uppgick till 2,7 MSEK (-108,4) motsvarande 0,21 kr per aktie (-8,52). Havsfrun redovisar resultat av värdepappersförvaltning och ränteintäkter som bruttoreultat. Den vägda genomsnittliga balansomslutningen var 500,7 MSEK (747,0).

Moderbolagets resultat uppgår för perioden till 16,0 MSEK (-214,7). I moderbolagets resultat ingår utdelningar från dotterbolag med 4,8 MSEK (1,9) samt nedskrivningar av aktier i dotterbolag med 4,1 MSEK (0).

### Börskurs

Den 31 december 2009 var börskursen på Havsfruns B-aktie 18,90 kr per aktie (16,50) vilket är en ökning från årsskiftet med 2,40 kr, motsvarande 14,5 %. Aktiens totalavkastning (inklusive återlagd utdelning) var 23,6 % (-38,1 %).

### Likviditet, soliditet och eget kapital

Vid utgången av 2009 uppgick koncernens likvida medel (kassa och bank) till 98 MSEK (0,8) och soliditeten var 96,5 % (64,8 %). Det egna kapitalet uppgick totalt för koncernen till 385,8 MSEK (389,7), vilket motsvarar 30,33 kr per aktie (30,64). Moderbolagets likvida medel uppgick den 31 december 2009 till 98 MSEK (0,7) och soliditeten var 96,5 % (62,7 %).

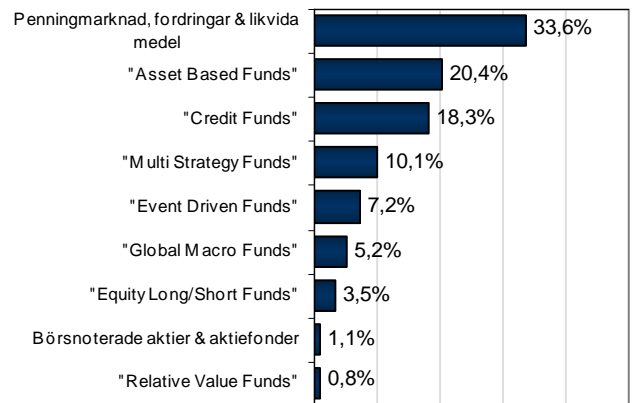
Koncernen hade vid periodens slut en checkräkningskredit om 200 MSEK, varav utnyttjat 0 MSEK (116,2).

### Havsfruns investeringsportfölj 2009

#### Investeringsportföljen

Investeringsportföljen bestod vid utgången av fjärde kvartalet av ett 20-tal fonder fördelat på olika marknader och investeringsstrategier.

Portföljens strategifördelning den 31 december 2009



Definitioner på dessa fondstrategier finns på [www.havsfrun.se](http://www.havsfrun.se)

Vid det fjärde kvartalets utgång beräknas fondportföljens värde till 264,9 MSEK. Cirka 230 MSEK är bekräftade värden från fondbolagen och cirka 34 MSEK är uppskattade värden från fondbolagen.

Den 31 december 2009 motsvarade de fem största innehaven 34,5 % av substansen, varav det största innehavet var 11,3 %. Portföljens investeringsgrad\* ökade från 62 % vid utgången av det tredje kvartalet till 69 % vid utgången av fjärde kvartalet. Portföljens exponeringsgrad\*\* ökade från 62 % vid utgången av det tredje kvartalet till 72 % vid utgången av fjärde kvartalet.

På grund av att marknaden för vissa typer av finansiella tillgångar radikalt förändrades under år 2008 har bolaget ett antal icke önskvärda illikvida fondplaceringar i portföljen. Förvaltarna för dessa fonder arbetar med att realisera fondernas innehav under ordnade former. Detta kan komma ta tid och därmed sitter bolaget inlåst i icke önskade fondandelar om 80,4 MSEK per den 31 december 2009.

#### Havsfruns utveckling jämfört med andra medelriskalternativ och MSCI AC Världsindex\*\*\*

HFRX Hedgefondindex\*\*\*\* (ett index som mäter utvecklingen på hedgefonder globalt på daglig basis) steg under år 2009 med 13,4 %. En blandportfölj bestående av 50 % globala aktier och 50 % statsobligationer steg, under samma period, med 14,1 % samtidigt som MSCI AC Världsindex steg 29,9 %.

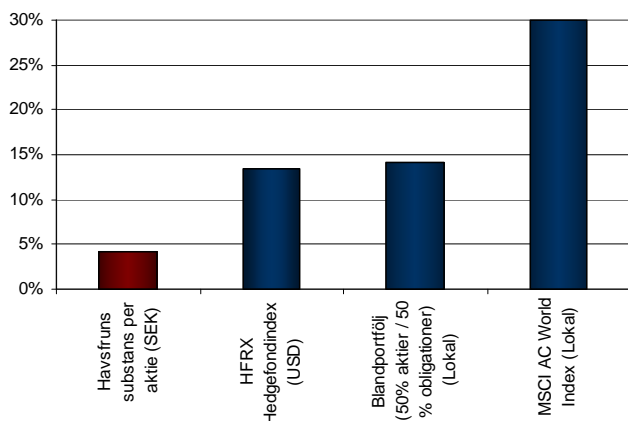
\* Investeringsportföljens storlek i förhållande till substansvärdet

\*\* Investeringsportföljens storlek (inklusive aktieindexterminers nominella värde) i förhållande till substansvärdet

\*\*\* MSCI AC = Morgan Stanley Capital International All Country

\*\*\*\* HFRX = Hedge Fund Research Index (investeringsbart index)

Avkastning år 2009



Anledningen till att Havsfruns substansutveckling har underpresterat jämfört med andra medelriskalternativ är att bolaget haft en relativt låg investeringsgrad, främst på aktiemarknaden, samt att portföljen innehåller en stor andel fonder som aviserat försenat utträde. Dessa fonder innehåller illikvida tillgångar vars utveckling har underpresterat i jämförelse med mer likvida tillgångar.

För mer avkastningsmått och statistik se Havsfruns månatliga Substansvärderapport på [www.havsfrun.se](http://www.havsfrun.se) alternativt kontakta bolaget.

**Investeringar**

Under år 2009 investerades 0,1 MSEK (0,2) i maskiner och inventarier. Samtliga investeringar skedde i moderbolaget.

**Finansiella marknaden 2009**

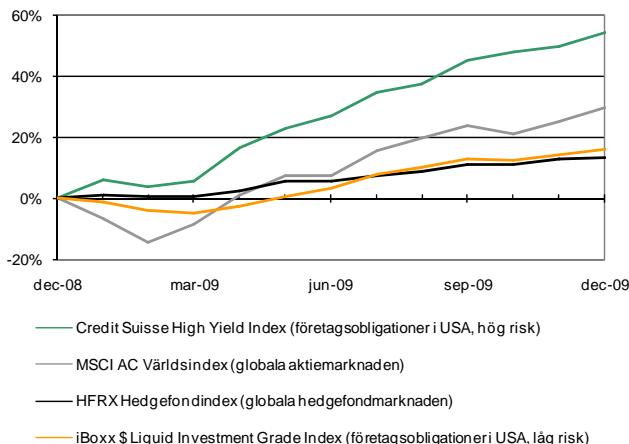
**Fjärde kvartalet 2009**

MSCI AC Världsindex ökade 4,9 %, företagsobligationer i USA med låg risk ökade 2,8 %, företagsobligationer i USA med hög risk ökade 6,2 % och HFRX Hedgefondindex ökade med 2,0 % under det fjärde kvartalet.

**Helåret 2009**

Efter en svag inledning under de första två månaderna steg därefter de finansiella marknaderna i princip oavbrutet resterande del av året. MSCI AC Världsindex gick upp 29,9 % under år 2009 och räknat från sina lägsta nivåer under året har MSCI AC Världsindex stigit med 63,3 %. På kreditmarknaden har företagsobligationer i USA med låg risk och med hög risk stigit under året med 12,8 % respektive 54,2 %. Räknat från sina lägsta nivåer under året har dessa index stigit med 20,8 % respektive 52,7 %. Hedgefonderna globalt har generellt utvecklats väl, från sin historiskt lägsta nivå vid utgången av förra året har HFRX Hedgefondindex stigit med 13,4 %.

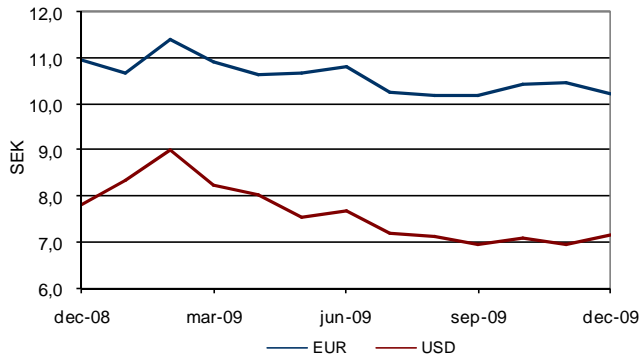
Finansiella marknaden år 2009



**Valutor**

Under 2009 stärktes SEK mot USD med 8,7 % och mot EUR med 6,4 %.

Valutor

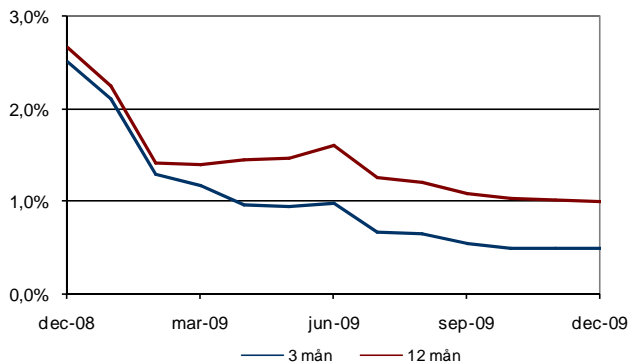


Havsfruns placeringar i utländsk valuta har under året i huvudsak skyddats genom valutaterminer, vilket har medfört att årets substansutveckling inte har påverkats i någon väsentlig omfattning av valutakursförändringar.

**Räntor och penningmarknad**

Räntorna var i stort sätt oförändrade under det fjärde kvartalet. Enligt konsensusprognos förväntas den svenska tremånadersräntan stiga något under år 2010.

Svenska räntor



Havsfruns placeringar i penningmarknad och i likvida medel uppgick vid årets början till 0,8 MSEK och vid periodens slut till 98,0 MSEK.

### Värdet av syntetiska optioner

Värdet av emitterade syntetiska optioner var den 31 december 2009 0,00 SEK och ingen reservation har gjorts i bokslutet, oförändrat jämfört med 30 september 2009.

### Fortsatt konventionell bolagsbeskattning

En skattemässig övergång till investmentföretag ger minskad handlingsfrihet främst gällande eventuella strukturella förändringar. Bolaget har för närvarande inga skatteproblem eftersom förluster och förlustavdrag räcker för att täcka latent vinst. Därför fortsätter bolaget att vara konventionellt beskattat.

### Riskbeskrivning

Havsfrun Investment AB:s väsentliga risker beskrivs i 2008 års årsredovisning på sidan 26. Inga väsentliga förändringar har uppstått därefter.

### Händelser efter rapporteringsperiodens utgång

Substansvärdet minskade med 0,4 % under januari månad. Beräknat substansvärde den 31 januari uppgår till 30,22 kr per aktie och det totala substansvärdet till 384,5 MSEK. Hela substansvärderapporten finns på bolagets hemsida [www.havsfrun.se](http://www.havsfrun.se).

### Framtidsutsikter

#### Finansiella marknaden

BNP tillväxten i den reala ekonomin bedöms fortfarande ligga på en historiskt låg nivå för helåret 2009. BNP tillväxtprognoser för år 2010 visar tecken på återhämtning och tillväxt i den globala ekonomin, men det finns stora nedåtrisker i ekonomin, vilket gör att dessa prognoser är osäkra. Stigande arbetslöshet och bankernas fortsatt svaga utlåningsvilja gör att framtiden i den reala ekonomin kan bedömas som osäker och möjligen har vi mer negativa nyheter att vänta. Aktiemarknaden värderas idag generellt kring sina medelnivåer räknat på tio år. Aktiekurserna är höga i förhållande till bolagens vinstnivåer. Blickar man framåt råder det stor osäkerhet i företagets framtida vinstintjäning, vilket gör att värderingen på aktiemarknaden är osäker. Den snabba och starka återhämtningen som har skett på de finansiella marknaderna under de tre senaste kvartalen i år, förenat med ovisa framtidsutsikter i ekonomin, gör att det föreligger risker för bakslag.

#### Omvärdering av placeringsmetoden och minskad organisation

Havsfruns dåliga resultat år 2008 kombinerat med svårigheterna att komma ur vissa fondinvesteringar har medfört att bolaget för närvarande har begränsade möjligheter till nyinvesteringar. Bolaget strävar dock att så kraftfullt som möjligt frigöra resurser för ökad handlingsfrihet. Under tiden analyseras och revideras såväl målsättning som investeringsmetod, för att ha beredskap för nyinvesteringar efterhand som fondandelar realiserar. Även organisationens storlek har av kostnadsskäl anpassats till de nya förutsättningarna. Vid årets ingång fanns totalt 9 anställda i bolaget och under året minskar

dessa till 5,5 anställda. Bolagets förhoppning är att den minskade finansiella stressen på marknaderna, kostnadsbesparingarna och successiva möjligheter till nyinvesteringar skall medföra en positiv resultatutveckling.

### Transaktioner med närstående

Inga transaktioner har ägt rum mellan Havsfrun Investment AB och närstående.

### Redovisningsprinciper

Denna bokslutskommuniké är upprättad enligt IAS 34 Delårsrapportering och Årsredovisningslagen. Samma redovisningsprinciper och beräkningsmetoder har i allt väsentligt tillämpats som i senaste årsredovisningen. Bolaget följer årsredovisningslagen och rekommendationen RFR 2.2 Redovisning för juridiska personer från Rådet för finansiell rapportering. Tillämpningen av RFR 2.2 innebär att bolaget i bokslutskommunikén tillämpar samtliga av EU godkända IFRS och uttalanden så långt detta är möjligt inom ramen för årsredovisningslagen, och med hänsyn till sambandet mellan redovisning och beskattning.

### Utdelningspolicy och prognos

Styrelsens policy är att framöver försöka hålla en rimligt jämn och stabil utdelning som långsiktigt och genomsnittligt följer substansutvecklingen. Havsfrun lämnar inte någon resultatprognos för 2010, men har som mål att lämna utdelning i enlighet med utdelningspolicyen.

### Föreslagen utdelning

Till årsstämman förfogande står moderbolagets fria egna kapital om 289 183 277 kr. Styrelsen och verkställande direktören föreslår att det till aktieägarna utdelas 1,50 kr per aktie (1,50), sammanlagt 19 079 910 kr och att i ny räkning överförs 270 103 367 kr.

### Årsstämma

Årsstämma hålls tisdagen den 13 april 2010 kl. 13.30 hos Mannheimer Swartling Advokatbyrå, Hörsalen, Norrlandsgatan 21, Stockholm.

Årsredovisning och styrelsens fullständiga förslag till årsstämman kommer att hållas tillgängliga hos bolaget senast två veckor före stämman på bolagets adress och på hemsidan [www.havsfrun.se](http://www.havsfrun.se) samt kan även beställas från bolagets hemsida eller per telefon 08/506 777 00.

### Kommande rapporttillfällen

- Årsredovisning för 2009, senast den 11 mars 2010
- Delårsrapport 1 för 2010, 21 april 2010
- Halvårsrapport för 2010, den 25 augusti 2010
- Delårsrapport 3 för 2010, den 27 oktober 2010

Substansvärderapporter lämnas månadsvis till börs och media.

Styrelsen och verkställande direktören försäkrar att bokslutskommunikén ger en rättvisande översikt av företaget och koncernens verksamhet, ställning och resultat samt beskriver de väsentliga risker och osäkerhetsfaktorer som företaget och de företag som ingår i koncernen står för.

Stockholm den 17 februari 2010

**Bo C E Ramfors**  
Ordförande

**Olle G P Isaksson**  
Vice ordförande

**Stig-Erik Bergström**  
Ledamot

**Håkan Gartell**  
Ledamot

**Claes Werkell**  
Ledamot och Verkställande direktör

Denna bokslutskommuniké har ej varit föremål för särskild granskning av bolagets revisorer.

Informationen är sådan som Havsfrun Investment AB är skyldig att offentliggöra enligt lagen om börs- och clearingverksamhet och/eller lagen om handel med finansiella instrument. Informationen lämnades för offentliggörande den 17 februari 2010 klockan 14.00 (CET).

## Femårsöversikt koncernen

Siffrorna för 2005 – 2009 är upprättade enligt IFRS

	2009	2008	2007	2006	2005
	12 mån	12 mån	12 mån	12 mån	12 mån
Resultat av förvaltningsverksamheten	27 099	-211 990	86 553	78 768	72 066
Resultat efter finansiella poster	15 141	-215 915	45 056	60 024	57 528
<b>Periodens resultat</b>	<b>15 147</b>	<b>-214 136</b>	<b>45 042</b>	<b>60 000</b>	<b>57 504</b>
<b>AKTIENS NYCKELTAL*</b>					
Substansvärde per aktie, kr	30,33	30,64	48,93	47,19	43,97
Substansvärdets förändring,					
- exklusive utdelning	-1,0 %	-37,4	3,7 %	7,3 %	9,0 %
- inklusive utdelning	3,9 %	-33,8	6,9 %	10,7 %	12,7 %
Eget kapital per aktie, kr	30,33	30,64	48,93	47,19	43,97
Resultat per aktie, kr					
- före och efter utspädning		-16,75	3,51	4,72	4,44
Kassaflöde per aktie, kr	1,19	-0,36	-0,46	0,33	-1,16
Utdelning, kr	**1,50	1,50	1,75	1,50	1,50
Direktavkastning	7,9 %	9,1 %	5,9 %	4,2 %	4,6 %
Antal aktier	12 719 940	12 719 940	12 919 940	12 719 940	12 719 940
Genomsnittligt antal aktier	12 719 940	12 786 607	12 819 940	12 719 940	12 960 520
Aktiekapital, KSEK	63 600	63 600	64 600	63 600	63 600
Eget kapital, KSEK	385 771	389 722	632 185	600 240	559 335
Substans, KSEK	385 771	389 722	632 185	600 240	559 335
<b>AKTIEÄGARE OCH HANDEL I B-AKTIE</b>					
Antal aktieägare	1 420	1 259	1 356	822	713
Omsatt antal B-aktier	1 750 081	869 178	890 785	796 505	634 510
Omsättningshastighet B-aktien	13,8 %	6,8 %	6,9 %	6,3 %	4,9 %
Antal avslut i B-aktien	1 429	489	849	827	321
Börskurs vid periodens slut, kr	18,90	16,50	29,50	35,50	32,70
- förändring exklusive utdelning	14,5%	-44,1 %	-16,9 %	8,6 %	9,0 %
- förändring inklusive utdelning	23,6%	-38,1 %	-12,7 %	13,1 %	14,0 %
Högst betalt, kr	20,10	35,00	37,00	40,00	35,00
Lägst betalt, kr	15,10	14,50	29,00	32,00	26,80
Genomsnittskurs, B-aktien, kr	17,26	26,20	32,99	34,10	29,33
Substansrabatt	38 %	46 %	40 %	25 %	26 %
Börsvärde, MSEK	240	210	381	452	416
<b>BOLAGETS NYCKELTAL</b>					
Avkastning på eget kapital	3,9 %	-41,9 %	7,3 %	10,3 %	10,6 %
Avkastning på sysselsatt kapital	3,6 %	-32,5 %	8,9 %	9,1 %	10,4 %
Soliditet	96,5 %	64,8 %	70,9 %	76,1 %	91,2 %
Skuldsättningsgrad	-34,0 %	22,8 %	26,1 %	22,4 %	5,9 %
Kassalikviditet	2 887 %	284 %	370 %	419 %	1 152 %

\* Nyckeltalen för år 2005 har beräknats på antal aktier efter indragningen av 72 175 B-aktier i april 2005  
 Nyckeltalen för år 2007 har beräknats på antal aktier efter nyemission av 200 000 B-aktier i juli 2007  
 Nyckeltalen för år 2008 har beräknats på antal aktier efter indragningen av 200 000 B-aktier i april 2008

\*\* Styrelsens förslag till utdelning

För definitioner till nyckeltal se Havsfruns årsredovisning 2008 sid 55 eller på bolagets hemsida [www.havsfrun.se](http://www.havsfrun.se).

## Resultaträkningar koncernen, KSEK

	1/10-31/12 2009	1/10-31/12 2008	1/1-31/12 2009	1/1-31/12 2008
Värdepappersförvaltningen	5 076	-105 694	26 876	-212 288
Ränteintäkter	109	32	223	298
<b>Förvaltningsverksamhetens resultat</b>	<b>5 185</b>	<b>-105 726</b>	<b>27 099</b>	<b>-211 990</b>
Administrationskostnader och avskrivningar	-2 321	-3 209	-11 127	-13 511
<b>Rörelseresultat</b>	<b>2 864</b>	<b>-108 935</b>	<b>15 972</b>	<b>-225 501</b>
<i>Resultat från finansiella investeringar</i>				
Finansiella intäkter	-5	2	14	653
Finansiella kostnader				
Förändring kostnad syntetiska optioner	0	0	0	18 639
Övriga finansiella kostnader	-171	-1 283	-837	-9 705
	-176	-1 281	-823	9 586
<b>Resultat efter finansiella poster</b>	<b>2 688</b>	<b>-110 216</b>	<b>15 149</b>	<b>-215 915</b>
Skatt på periodens resultat	0	1 779	-2	1 779
<b>Periodens resultat</b>	<b>2 688</b>	<b>-108 437</b>	<b>15 147</b>	<b>-214 136</b>
<b>Resultat per aktie före utspädning, SEK hänförlig till moderbolagets aktieägare.</b>	<b>0,21</b>	<b>-8,52</b>	<b>1,19</b>	<b>-16,75</b>
<b>Antal aktier i genomsnitt</b>	<b>12 719 940</b>	<b>12 719 940</b>	<b>12 719 940</b>	<b>12 786 607</b>

## Rapport över totalresultat, KSEK

	1/10-31/12 2009	1/10-31/12 2008	1/1-31/12 2009	1/1-31/12 2008
<b>Periodens resultat</b>	<b>2 688</b>	<b>-108 437</b>	<b>15 147</b>	<b>-214 136</b>
Omräkningsdifferenser	2	173	-18	183
Tillgångar tillgängliga för försäljning	0	0	0	0
Kassaflödesberäkningar	0	0	0	0
<b>Totalresultat för perioden</b>	<b>2 690</b>	<b>-108 264</b>	<b>15 129</b>	<b>-213 953</b>
<b>Resultat per aktie före och efter utspädning, kr hänförlig till moderbolagets aktieägare.</b>	<b>0,21</b>	<b>-8,51</b>	<b>1,19</b>	<b>-16,75</b>
<b>Antal aktier i genomsnitt</b>	<b>12 719 940</b>	<b>12 719 940</b>	<b>12 719 940</b>	<b>12 786 607</b>

## Balansräkningar koncernen, KSEK

TILLGÅNGAR	31/12 2009	31/12 2008
<b>Anläggningstillgångar</b>		
<i>Materiella anläggningstillgångar</i>	240	283
Inventarier		
<b>Summa anläggningstillgångar</b>	<b>240</b>	<b>283</b>
<b>Omsättningstillgångar</b>		
<b>Fordringar</b>		
Övriga fordringar	35 776	45 369
Skattefordringar	218	217
Förutbetalda kostnader och upplupna intäkter	454	555
	<b>36 448</b>	<b>46 141</b>
<i>Finansiella omsättningstillgångar värderade till verkligt värde via resultaträkningen</i>		
Valutaterminer	60	3 624
Kortfristiga placeringar	264 891	550 970
	<b>264 951</b>	<b>554 594</b>
<b>Kassa och bank</b>	<b>97 966</b>	<b>804</b>
<b>Summa omsättningstillgångar</b>	<b>399 365</b>	<b>601 539</b>
<b>Summa tillgångar</b>	<b>399 605</b>	<b>601 822</b>
<b>EGET KAPITAL OCH SKULDER</b>		
<b>Eget kapital</b>		
Aktiekapital	63 600	63 600
Övrigt tillskjutet kapital	16 150	16 150
Reserver		
Omräkningsdifferenser	67	87
Balanserade vinstmedel inkl. årets resultat	305 954	309 885
<b>Summa eget kapital</b>	<b>385 771</b>	<b>389 722</b>
<b>Långfristiga skulder</b>		
Avsättning för syntetiskt optionsprogram	-	-
<b>Summa långfristiga skulder</b>	<b>-</b>	<b>-</b>
<b>Kortfristiga skulder</b>		
Valutaterminer	12 115	93 601
Skulder till kreditinstitut, räntebärande	0	116 184
Leverantörsskulder	111	117
Skatteskulder	-	-
Övriga skulder	309	451
Upplupna kostnader och förutbetalda intäkter	1 299	1 747
<b>Summa kortfristiga skulder</b>	<b>13 834</b>	<b>212 100</b>
<b>Summa eget kapital och skulder</b>	<b>399 605</b>	<b>601 822</b>



## Kassaflödesanalys koncernen, KSEK

	1/10-31/12 2009	1/10-31/12 2008	1/1-31/12 2009	1/1-31/12 2008
<b>Den löpande verksamheten</b>				
Resultat efter finansiella poster	2 688	-110 155	15 149	-215 915
Justeringar för poster som inte ingår i kassaflödet				
- Avsättning för syntetiska optionsprogram	0	0	0	-18 638
- Ökning(-)/minskning (+) av valutaterminer tillgångar	26 306	1 145	3 564	-455
- Ökning(+)/minskning (-) av valutaterminer skulder	11 883	34 710	-81 486	84 589
- Förändring övervärde i värdepappersförvaltningen	-13 418	55 460	56 051	130 752
- Övriga justeringar för poster som inte ingår i kassaflödet	31	185	87	281
	27 490	-18 655	-6 635	-19 386
Betald skatt	165	151	-3	29
<b>Kassaflöde från den löpande verksamheten före förändringar i rörelsekapitalet</b>	<b>27 655</b>	<b>-18 506</b>	<b>-6 638</b>	<b>-19 357</b>
<b>Förändring i rörelsekapital</b>				
Ökning (-) respektive minskning (+) av rörelsefordringar	-13 431	6 018	9 694	13 047
Ökning (-) respektive minskning (+) av kortfristiga placeringar	-15 329	97 320	230 028	142 511
Ökning (+) respektive minskning (-) av rörelseskulder	-361	-89	-596	280
Ökning (+) respektive minskning (-) av kortfristig upplåning	0	-87 345	-116 184	-112 326
	-29 121	15 904	122 942	43 512
<b>Kassaflöde från den löpande verksamheten</b>	<b>-1 466</b>	<b>-2 602</b>	<b>116 304</b>	<b>24 155</b>
<b>Investeringsverksamheten</b>				
Investeringar i materiella anläggningstillgångar	-30	-	-58	-215
<b>Kassaflöde från investeringsverksamheten</b>	<b>-30</b>	<b>-</b>	<b>-58</b>	<b>-215</b>
<b>Finansieringsverksamheten</b>				
Inbetalt från aktieägare nyemission B-aktier	-	-	-	-
Återköp av B-aktier	-	-	-	-5 900
Utbetald utdelning	-	-	-19 080	-22 610
<b>Kassaflöde från finansieringsverksamheten</b>	<b>-</b>	<b>-</b>	<b>-19 080</b>	<b>-28 510</b>
<b>Periodens kassaflöde</b>	<b>-1 496</b>	<b>-2 602</b>	<b>97 166</b>	<b>-4 570</b>
<b>Likvida medel vid periodens början</b>	<b>99 461</b>	<b>3 390</b>	<b>804</b>	<b>5 353</b>
<b>Kursdifferens i likvida medel</b>	<b>1</b>	<b>16</b>	<b>-4</b>	<b>21</b>
<b>Likvida medel vid periodens slut</b>	<b>97 966</b>	<b>804</b>	<b>97 966</b>	<b>804</b>

## Kvartalsdata koncernen, KSEK

	2009				2008			
	IV	III	II	I	IV	III	II	I
Bruttoresultat	5 185	10 309	7 346	4 146	-105 726	-113 446	38 769	-41 950
Resultat efter finansiella poster	2 688	7 840	4 472	149	-110 216	-89 023	17 905	-34 642
Periodens resultat	2 688	7 840	4 472	147	-108 437	-89 021	17 905	-34 644
Resultat per aktie	0,15	0,62	0,35	0,01	-8,52	-6,96	1,38	-2,68

## Förändringar i koncernens eget kapital, KSEK

Januari – december 2009	Aktie- kapital	Övrigt tillskjutet kapital	Reserver omräk- nings differens	Balanserade vinstmedel inkl. årets vinst	Summa eget kapital
<b>Eget kapital den 31/12 2008</b>	<b>63 600</b>	<b>16 150</b>	<b>87</b>	<b>309 885</b>	<b>389 722</b>
Omräkningsdifferenser			-20	2	-18
<b>Årets intäkter och kostnader redovisade direkt i eget kapital</b>			<b>-20</b>	<b>2</b>	<b>-18</b>
Periodens resultat				15 147	15 147
<b>Periodens totala resultat</b>			<b>-20</b>	<b>15 149</b>	<b>15 129</b>
Återköp egna aktier				-	-
Utdelning till aktieägare				-19 080	-19 080
<b>Eget kapital den 31/12 2009</b>	<b>63 600</b>	<b>16 150</b>	<b>67</b>	<b>305 954</b>	<b>385 771</b>

Januari – december 2008	Aktie- kapital	Övrigt tillskjutet kapital	Reserver omräk- nings differens	Balanserade vinstmedel inkl. årets vinst	Summa eget kapital
<b>Eget kapital den 31/12 2007</b>	<b>64 600</b>	<b>16 150</b>	<b>37</b>	<b>551 398</b>	<b>632 185</b>
Omräkningsdifferenser			50	133	183
<b>Årets intäkter och kostnader redovisade direkt i eget kapital</b>			<b>50</b>	<b>133</b>	<b>183</b>
Periodens resultat				-214 136	-214 136
<b>Periodens totala resultat</b>			<b>50</b>	<b>-214 003</b>	<b>-214 053</b>
Återköp egna aktier	-1 000			-4 900	-5 900
Utdelning till aktieägare				-22 610	-22 610
<b>Eget kapital den 31/12 2008</b>	<b>63 600</b>	<b>16 150</b>	<b>87</b>	<b>309 885</b>	<b>389 722</b>

## Resultaträkningar moderbolaget, KSEK

	1/10-31/12 2009	1/10-31/12 2008	1-31/12 2009	1/1-31/12 2008
Värdepappersförvaltningen	5 076	-105 697	26 876	-212 286
Ränteintäkter	109	32	223	296
<b>Förvaltningsverksamhetens resultat</b>	<b>5 185</b>	<b>-105 665</b>	<b>27 099</b>	<b>-211 990</b>
Administrationskostnader och avskrivningar	-2 316	-3 207	-11 026	-13 443
<b>Rörelseresultat</b>	<b>2 869</b>	<b>-108 872</b>	<b>16 073</b>	<b>-225 433</b>
<i>Resultat från finansiella investeringar</i>				
Resultat från andelar i koncernföretag	0	1 892	764	1 892
Finansiella intäkter	3	0	53	686
Finansiella kostnader				
Förändring kostnad syntetiska optioner		0		18 638
Övriga finansiella kostnader	-180	-1477	-884	-10 532
	-177	415	-67	10 684
<b>Resultat efter finansiella poster</b>	<b>2 692</b>	<b>-108 457</b>	<b>16 006</b>	<b>-214 749</b>
Skatt på periodens resultat	0	0	0	0
<b>Periodens resultat</b>	<b>2 692</b>	<b>-108 457</b>	<b>16 006</b>	<b>-214 749</b>

## Balansräkningar moderbolaget, KSEK

TILLGÅNGAR	31/12 2009	31/12 2008
<b>Anläggningstillgångar</b>		
<i>Materiella anläggningstillgångar</i>		
Inventarier	240	283
<i>Finansiella anläggningstillgångar</i>		
Andelar i koncernföretag	14 992	19 074
<b>Summa anläggningstillgångar</b>	<b>15 232</b>	<b>19 357</b>
<b>Omsättningstillgångar</b>		
<b>Fordringar</b>		
Övriga fordringar	35 776	45 369
Skattefordringar	217	217
Förutbetalda kostnader och upplupna intäkter	454	555
	36 447	46 141
<b>Finansiella tillgångar värderade till verkligt värde via resultaträkningen</b>		
Valutaterminer	60	3 624
Kortfristiga placeringar	264 891	550 970
	264 951	554 594
<b>Kassa och bank</b>	97 955	727
<b>Summa omsättningstillgångar</b>	<b>399 353</b>	<b>601 460</b>
<b>Summa tillgångar</b>	<b>414 585</b>	<b>620 817</b>

## EGET KAPITAL OCH SKULDER

## Eget kapital

*Bundet eget kapital*

Aktiekapital	63 600	63 600
Andra fonder		
Reservfond	33 068	33 068
	96 668	96 668

*Fritt eget kapital*

Överkursfond	4 968	4 968
Balanserade vinstmedel	268 209	502 038
Årets resultat	16 006	-214 749
	289 183	292 257

**Summa eget kapital** **385 851** **388 925**

## Långfristiga skulder

Skuld för syntetiskt optionsprogram	0	0
<b>Summa långfristiga skulder</b>	<b>0</b>	<b>0</b>

## Kortfristiga skulder

Valutaterminer	12 115	93 601
Skulder till kreditinstitut, räntebärande	0	116 184
Leverantörsskulder	111	117
Skulder till koncernföretag	14 915	19 093
Övriga skulder	309	435
Upplupna kostnader och förutbetalda intäkter	1 284	2 462
<b>Summa kortfristiga skulder</b>	<b>28 734</b>	<b>231 892</b>

**Summa eget kapital och skulder** **414 585** **620 817**

HAVSFRUN  
I N V E S T M E N T   A B

STRANDVÄGEN 1 SE-114 51 STOCKHOLM SVERIGE  
ORG.NR. 556311-5939 STYRELSENS SÄTE STOCKHOLM  
TEL +46 8 506 777 00 FAX +46 8 606 777 99  
[WWW.HAVSFRUN.SE](http://WWW.HAVSFRUN.SE)