

---

### Finansiell information

- **Substansvärdet per aktie ökade under perioden januari – september 2009 med 3,2 % med beaktad utbetald utdelning om 1,50 kr per aktie**  
Samma period föregående år minskade substansvärdet med 16,4 % med beaktad utbetald utdelning
  - **Den 30 september 2009 uppgick Havsfruns substansvärde till 383,1 MSEK (30,12 kr per aktie)**  
Motsvarande tid föregående år var substansvärdet 497,9 MSEK (39,15 kr per aktie)  
Den 31 december 2008 uppgick Havsfruns substansvärde till 389,7 MSEK (30,64 kr per aktie)
  - **Resultatet för årets nio första månader blev 12,5 MSEK (0,98 kr per aktie)**  
Samma period föregående år var resultatet - 105,8 MSEK (-8,26 kr per aktie)
-

## Verksamheten jan – september 2009

Havsfrun Investment AB har 1326 aktieägare och ca 380 miljoner kronor i eget kapital. Aktien noterades på Stockholmsbörsen 1994 och bolaget har alltså samma huvudägare. Från och med januari 2005 förvaltar Havsfrun en globalt diversifierad multistrategiportfölj bestående främst av hedgefonder fördelat på olika marknader och investeringsstrategier.

### Substansvärde

Den 30 september 2009 uppgick Havsfruns substansvärde till 30,12 kr per aktie (föreg. år samma period 39,15). Med beaktande av lämnad utdelning om 1,50 kr per aktie ökade substansvärdet det första nio månaderna 2009 med 3,2 % (-16,4 %). Ökningen för det tredje kvartalet var 2,0 % (-14,3 %).

### Resultat av värdepappersförvaltningen

Koncernens resultat för de första nio månaderna 2009 uppgår till 12,5 MSEK (-105,8) motsvarande 0,62 kr per aktie (-8,26). Tredje kvartalets resultat uppgick till 7,8 MSEK (-89,0) motsvarande 0,62 kr/aktie (-6,96).

Moderbolagets resultat uppgår för perioden till 13,3 MSEK (-106,9 MSEK).

### Börskurs

Den 30 september 2009 var börskursen på Havsfruns B-aktie 19,20 kr per aktie (22,50) vilket är en ökning från årsskiftet med 2,70 kr, motsvarande 16,4 %. Aktiens totalavkastning (inklusive återlagd utdelning) var 25,5 % (-17,8 %).

### Likviditet, soliditet och eget kapital

Den 30 september 2009 uppgick koncernens likvida medel –kassa och bank– till 99,5 MSEK (3,4) och soliditeten var 99,4 % (65,1 %). Det egna kapitalet uppgick till totalt för koncernen 383,1 MSEK (497,9), vilket motsvarar 30,12 kr per aktie (39,15). Moderbolagets likvida medel uppgick den 30 september 2009 till 99,4 MSEK (3,3) och soliditeten var 95,7 % (63,5 %).

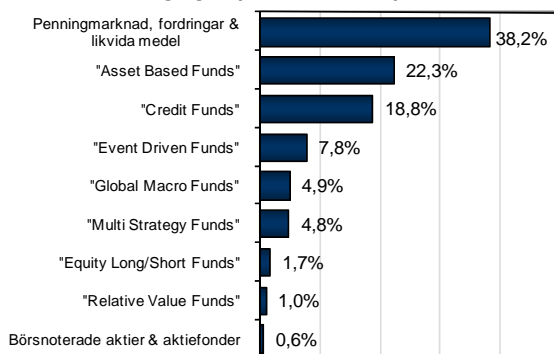
Koncernen hade vid periodens slut en checkräkningskredit om 350 MSEK, varav utnyttjat 0,0 MSEK (203,5).

### Havsfruns investeringsportfölj 2009

#### Investeringsportföljen

Investeringsportföljen bestod vid utgången av det tredje kvartalet av ett 20-tal fonder fördelat på olika marknader och investeringsstrategier.

#### Havsfruns tillgångar i procent den 30 september 2009



Definitioner på dessa fondstrategier finns på [www.havsfrun.se](http://www.havsfrun.se)

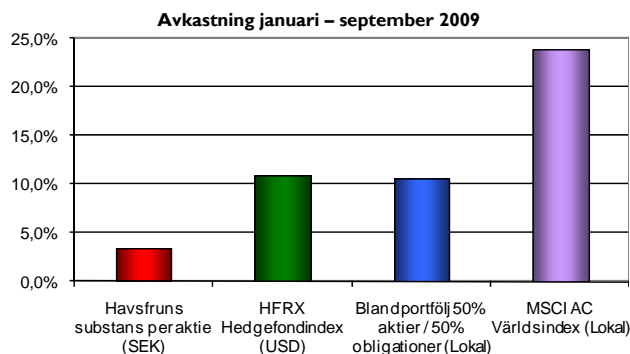
Vid det tredje kvartalets utgång beräknas fondportföljens värde till 234 MSEK. 24 MSEK är bekräftat värde från fondbolagen och 210 MSEK är uppskattade värden från fondbolagen.

Den 30 september 2009 motsvarade de fem största innehaven 31,6 % av substansen, varav det största innehavet var 10,6 %. Portföljens investeringsgrad och exponeringsgrad minskades från drygt 70 % vid utgången av andra kvartalet till drygt 62 % vid utgången av tredje kvartalet 2009.

Till följd av stora uttag ur investeringsfonder internationellt har många fonder haft svårigheter att i tid realisera sina tillgångar för att möta uttagen. Detta har medfört att det i många fall tar längre tid att komma ur dessa investeringsfonder än vad som stipulerats i normalfallet. För bolaget har detta inneburit att fondandelar notifierade till försäljning, där fonderna har aviserat försenat utträde, uppgår till 93,3 MSEK per den 14 oktober.

#### Havsfruns utveckling jämfört med andra medelriskalternativ och MSCI AC Världsindex\*

HFRX Hedgefondindex\*\* (ett index som mäter utvecklingen på hedgefonder globalt på daglig basis) steg under de första nio månaderna med 11,0 %. En blandportfölj bestående av 50 % globala aktier och 50 % statsobligationer steg, under samma period, med 10,7 % samtidigt som MSCI AC Världsindex steg 23,9 %.



\* MSCI AC = Morgan Stanley Capital International All Country  
\*\* HFRX = Hedge Fund Research Index (investeringsbart index)

Anledningen till att Havsfruns substansutveckling har underpresterat jämfört med andra medelriskalternativ är att bolaget haft en relativt låg investeringsgrad, främst på aktiemarknaden, samt att portföljen innehåller en stor andel fonder som aviserat försenat utträde. Dessa fonder innehåller illikvida tillgångar vars utveckling har underpresterat i jämförelse med mer likvida tillgångar.

För mer avkastningsmått och statistik se Havsfruns månatliga Substansvärderapport på [www.havsfrun.se](http://www.havsfrun.se), alternativt kontakta bolaget.

**Investeringar**

Under de första nio månaderna 2009 investerades i maskiner och inventarier sammanlagt 0,0 MSEK (0,2).

**Finansiella marknaden 2009**

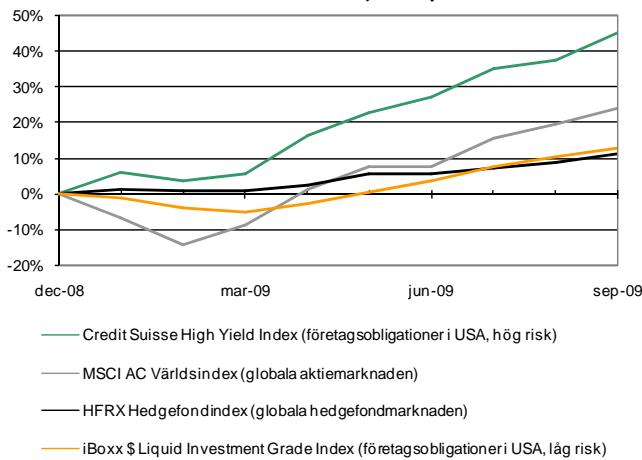
**Tredje kvartalet 2009**

De flesta finansiella marknaderna gick upp kraftigt under det tredje kvartalet. MSCI AC Världsindex steg med 15,2 % medan företagsobligationer med låg risk steg med 8,8 % och företagsobligationer med hög risk steg med 14,1 %. Hedgefondernas värden steg generellt under kvartalet, HFRX Hedgefondindex gick upp med 5,2 %.

**Första nio månaderna 2009**

Efter ett ytterligare starkt kvartal har världens börser noterat sina högsta nivåer för året. MSCI AC Världsindex är upp 23,9 % fram till och med utgången av tredje kvartalet. Från sina lägsta nivåer räknat på de senaste 12 månaderna har MSCI AC Världsindex stigit med 55,7 %. På kreditmarknaden har företagsobligationer med låg risk respektive hög risk stigit med 12,7 % respektive 45,2 % under året. Räknat från sina lägsta nivåer de senaste 12 månaderna har dessa index stigit med 31,7 % respektive 56,0 %. Hedgefonderna har generellt utvecklats väl under året. Från sin historiskt lägsta nivå vid utgången av förra året har HFRX Hedgefondindex stigit med 11,0 %.

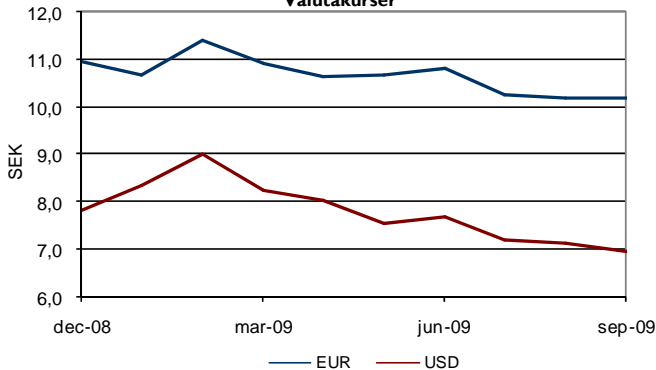
**Finansiella marknaden jan – sep 2009**



**Valutor**

Under det tredje kvartalet 2009 stärktes SEK med 5,7 % gentemot EUR och med 9,6 % gentemot USD.

**Valutakurser**



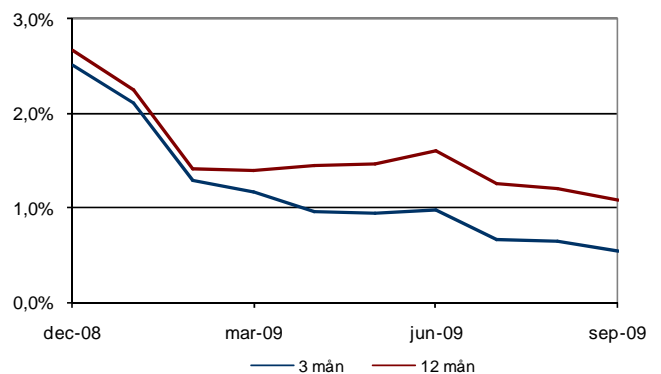
Havsfruns placeringar i utländsk valuta har under de första nio månaderna i huvudsak skyddats genom valutaterminer, vilket har medfört att årets substansutveckling inte har påverkats i någon väsentlig omfattning av valutakursförändringar.

**Räntor och penningmarknad**

Räntenivåerna, som i Sverige vid årets början redan låg på en historisk låg nivå, sänktes under det tredje kvartalet. Enligt prognoser förväntas den svenska reporäntan vara oförändrad under år 2009.

Havsfruns placeringar på penningmarknad och i likvida medel uppgick vid årets början till 0,8 MSEK och vid periodens slut till 99,5 MSEK.

**Svenska räntor**



**Värdet av syntetiska optioner**

Värdet av emitterade syntetiska optioner var den 30 september 2009 0,00 SEK och ingen reservation har gjorts i bokslutet, oförändrat jämfört med 30 juni 2009. Kostnadsförändringarna redovisas bland finansiella kostnader i resultaträkningen.

**Riskbeskrivning**

Havsfrun Investment AB:s väsentliga risker beskrivs i 2008 års årsredovisning på sidan 26. Inga väsentliga förändringar har uppstått därefter.

**Händelser efter rapporteringsperiodens utgång**

Efter rapporteringsperiodens utgång har det inte skett några väsentliga händelser att rapportera om.

## Framtidsutsikter

### *Finansiella marknaden*

BNP tillväxten i den reala ekonomin bedöms fortfarande hamna på en historiskt låg nivå för helåret 2009. BNP tillväxtprognoser för år 2010 visar tecken på återhämtning och tillväxt i den globala ekonomin, men det finns stora nedåtrisker i ekonomin, vilket gör att dessa prognoser är osäkra. Stigande arbetslöshet och bankernas fortsatta svaga utlåningsvilja gör att framtiden i den reala ekonomin kan bedömas som osäker och möjligen har vi mer negativa nyheter att vänta. Aktiemarknaden värderas idag generellt kring sina medelnivåer räknat på tio år. Aktiekurserna är höga i förhållande till bolagens vinstnivåer. Blickar man framåt råder det stor osäkerhet i företagens framtida vinstintjäning, vilket gör att värderingen på aktiemarknaden är osäker. På grund av den snabba och starka återhämtningen på de finansiella marknaderna, som har skett under andra och tredje kvartalet i år förenat med ovissa framtidsutsikter i ekonomin gör att det föreligger risker för bakslag.

### *Omvärdering av placeringsmetoden och minskad organisation*

Havsfruns dåliga resultat år 2008 kombinerat med svårigheterna att komma ur vissa fondinvesteringar har medfört att bolaget för närvarande har begränsade möjligheter till nyinvesteringar. Bolaget strävar dock att så kraftfullt som möjligt frigöra resurser för ökad handelsfrihet. Under tiden analyseras och revideras såväl målsättning som investeringsmetod, för att ha beredskap för nyinvesteringar efterhand som fondandelar realiserar. Även organisationens storlek har av kostnadsskäl anpassats till de nya förutsättningarna. Vid årets ingång fanns totalt 9 anställda i bolaget och under året minskar dessa till 5,5 anställda. Bolagets förhoppning är att den minskade finansiella stressen på marknaderna, kostnadsbesparingarna och successiva möjligheter till nyinvesteringar skall medföra en positiv resultatutveckling.

## Transaktioner med närstående

Inga transaktioner har ägt rum mellan Havsfrun Investment AB och närstående som väsentligen påverkat företagets ställning och resultat för de första nio månaderna 2009.

## Redovisningsprinciper

Detta delårsbokslut är upprättat enligt IAS34 "Delårsrapportering" i enlighet med Redovisningsrådets rekommendation RR31 "Delårsrapporter för koncerner".

De redovisningsprinciper som tillämpas i denna rapport är oförändrade och de beskrivs i not 1 i årsredovisningen för år 2008.

## Utdelningspolicy och prognos

Styrelsens policy är att framöver försöka hålla en rimligt jämn och stabil utdelning som långsiktigt och genomsnittligt följer substansutvecklingen. Havsfrun lämnar inte någon resultatprognos för 2009 men har som mål att lämna utdelning i enlighet med utdelningspolicyn.

## Kommande rapporttillfällen

- Bokslutskommuniké för 2009: 17 februari 2010
- Årsredovisning för 2009: mars 2010
- Substansvärderapporter lämnas månadsvis till börsen och media.

Styrelsen och verkställande direktören försäkrar att delårsrapporten ger en rättvisande översikt av företagets och koncernens verksamhet, ställning och resultat samt beskriver de väsentliga risker och osäkerhetsfaktorer som företaget och de företag som ingår i koncernen står för.

Stockholm den 28 oktober 2009

**Bo C E Ramfors**  
Styrelseordförande

**Olle G.P. Isaksson**  
Vice Styrelseordförande

**Stig-Erik Bergström**  
Ledamot

**Håkan Gartell**  
Ledamot

**Claes Werkell**  
Ledamot och Verkställande direktör

**Revisors rapport över översiktlig granskning av finansiell delårsinformation i sammandrag (delårsrapport) upprättad i enlighet med IAS 34 och 9 kap. årsredovisningslagen (1995:1554)**

Till Styrelsen i Havsfrun Investment AB

*Inledning*

Vi har utfört en översiktlig granskning av den finansiella delårsinformationen i sammandrag (delårsrapport) för Havsfrun Investment AB per 30 september 2009 och den tremånadersperiod som slutade per detta datum. Det är styrelsen och verkställande direktören som har ansvaret för att upprätta och presentera denna delårsrapport i enlighet med IAS 34 och årsredovisningslagen. Vårt ansvar är att uttala en slutsats om denna delårsrapport grundad på vår översiktliga granskning.

*Den översiktliga granskningens inriktning och omfattning*

Vi har utfört vår översiktliga granskning i enlighet med Standard för översiktlig granskning (SÖG) 2410 *Översiktlig granskning av finansiell delårsinformation utförd av företagets valda revisor*. En översiktlig granskning består av att göra förfrågningar, i första hand till personer som är ansvariga för finansiella frågor och redovisningsfrågor, att utföra analytisk granskning och att vidta andra översiktliga granskningsåtgärder. En översiktlig granskning har en annan inriktning och en betydligt mindre omfattning jämfört med den inriktning och omfattning som en revision enligt Revisionsstandard i Sverige RS och god revisionssed i övrigt har. De granskningsåtgärder som vidtas vid en översiktlig granskning gör det inte möjligt för oss att skaffa oss en sådan säkerhet att vi blir medvetna om alla viktiga omständigheter som skulle kunna ha blivit identifierade om en revision utförts. Den uttalade slutsatsen grundad på en översiktlig granskning har därför inte den säkerhet som en uttalad slutsats grundad på en revision har.

*Slutsats*

Grundat på vår översiktliga granskning har det inte kommit fram några omständigheter som ger oss anledning att anse att delårsrapporten, inte i allt väsentligt, är upprättad för koncernens del i enlighet med IAS 34 och årsredovisningslagen.

Stockholm den 28 oktober, 2009

BDO Nordic Stockholm AB

Johan Adolphson  
Auktoriserad revisor

## Femårsöversikt koncernen

Siffrorna för 2005 – 2009 är upprättade enligt IFRS

|                                      | 2009          | 2008            | 2008            | 2007          | 2006          | 2005          |
|--------------------------------------|---------------|-----------------|-----------------|---------------|---------------|---------------|
|                                      | 9 mån         | 9 mån           | 12 mån          | 12 mån        | 12 mån        | 12 mån        |
| Resultat av förvaltningsverksamheten | 21 914        | -106 325        | -211 990        | 86 553        | 78 768        | 72 066        |
| Resultat efter finansiella poster    | 12 461        | -105 760        | -215 915        | 45 056        | 60 024        | 57 528        |
| <b>Periodens resultat</b>            | <b>12 459</b> | <b>-105 760</b> | <b>-214 136</b> | <b>45 042</b> | <b>60 000</b> | <b>57 504</b> |

**AKTIENS NYCKELTAL\***

|                             |            |            |            |            |            |            |
|-----------------------------|------------|------------|------------|------------|------------|------------|
| Substansvärde per aktie, kr | 30,12      | 39,15      | 30,64      | 48,93      | 47,19      | 43,97      |
| Substansvärdets förändring, |            |            |            |            |            |            |
| - exklusive utdelning       | -1,7 %     | -20,0%     | -37,4 %    | 3,7 %      | 7,3 %      | 9,0 %      |
| - inklusive utdelning       | 3,2 %      | -16,4%     | -33,8 %    | 6,9 %      | 10,7 %     | 12,7 %     |
| Eget kapital per aktie, kr  | 30,12      | 39,15      | 30,64      | 48,93      | 47,19      | 43,97      |
| Resultat per aktie, kr      |            |            |            |            |            |            |
| - före och efter utspädning | 0,98       | -8,26      | -16,75     | 3,51       | 4,72       | 4,44       |
| Kassaflöde per aktie, kr    | 7,76       | -0,15      | -0,36      | -0,46      | 0,33       | -1,16      |
| Utdelning, kr               | 1,50       | 1,75       | 1,50       | 1,75       | 1,50       | 1,50       |
| Direktavkastning            | 7,8 %      | 7,8%       | 9,1 %      | 5,9 %      | 4,2 %      | 4,6 %      |
| <br>                        |            |            |            |            |            |            |
| Antal aktier                | 12 719 940 | 12 719 940 | 12 719 940 | 12 919 940 | 12 719 940 | 12 719 940 |
| Genomsnittligt antal aktier | 12 719 940 | 12 808 829 | 12 786 607 | 12 819 940 | 12 719 940 | 12 960 520 |
| <br>                        |            |            |            |            |            |            |
| Aktiekapital, KSEK          | 63 600     | 63 600     | 63 600     | 64 600     | 63 600     | 63 600     |
| Eget kapital, KSEK          | 383 081    | 497 925    | 389 722    | 632 185    | 600 240    | 559 335    |
| Substans, KSEK              | 383 081    | 497 925    | 389 722    | 632 185    | 600 240    | 559 335    |

**AKTIEÄGARE OCH HANDEL I B-AKTIE**

|                                  |           |         |         |         |         |         |
|----------------------------------|-----------|---------|---------|---------|---------|---------|
| Antal aktieägare                 | 1 326     | 1 301   | 1 259   | 1 356   | 822     | 713     |
| Omsatt antal B-aktier            | 1 184 021 | 638 025 | 869 178 | 890 785 | 796 505 | 634 510 |
| Omsättningshastighet B-aktien    | 9,3 %     | 5,0 %   | 6,8 %   | 6,9 %   | 6,3 %   | 4,9 %   |
| Antal avslut i B-aktien          | 841       | 345     | 489     | 849     | 827     | 321     |
| Börskurs vid periodens slut, kr  | 19,20     | 22,50   | 16,50   | 29,50   | 35,50   | 32,70   |
| - förändring exklusive utdelning | 16,4 %    | -23,7 % | -44,1 % | -16,9 % | 8,6 %   | 9,0 %   |
| - förändring inklusive utdelning | 25,5 %    | -17,8 % | -38,1 % | -12,7 % | 13,1 %  | 14,0 %  |
| Högst betalt, kr                 | 20,10     | 35,00   | 35,00   | 37,00   | 40,00   | 35,00   |
| Lägst betalt, kr                 | 15,10     | 22,50   | 14,50   | 29,00   | 32,00   | 26,80   |
| Genomsnittskurs, B-aktien, kr    | 16,55     | 29,08   | 26,20   | 32,99   | 34,10   | 29,33   |
| Substansrabatt                   | 36 %      | 43 %    | 46 %    | 40 %    | 25 %    | 26 %    |
| Börsvärde, MSEK                  | 244       | 286     | 210     | 381     | 452     | 416     |

**BOLAGETS NYCKELTAL**

|                                  |         |         |         |        |        |         |
|----------------------------------|---------|---------|---------|--------|--------|---------|
| Avkastning på eget kapital       | 3,2 %   | -18,7 % | -41,9 % | 7,3 %  | 10,3 % | 10,6 %  |
| Avkastning på sysselsatt kapital | 3,0 %   | -14,7 % | -32,5 % | 8,9 %  | 9,1 %  | 10,4 %  |
| Soliditet                        | 99,4 %  | 65,1 %  | 64,8 %  | 70,9 % | 76,1 % | 91,2 %  |
| Skuldsättningsgrad               | -35,1 % | 40,9 %  | 22,8 %  | 26,1 % | 22,4 % | 5,9 %   |
| Kassalikviditet                  | 16 566% | 25 %    | 284 %   | 370 %  | 419 %  | 1 152 % |

\* Nyckeltalen för år 2005 har beräknats på antal aktier efter indragningen av 72 175 B-aktier i april 2005.  
Nyckeltalen för år 2007 har beräknats på antal aktier efter nyemission av 200 000 B-aktier i juli 2007.  
Nyckeltalen för år 2008 har beräknats på antal aktier efter indragningen av 200 000 B-aktier i april 2008.

För definitioner till nyckeltal se Havsfruns årsredovisning 2008 sid 55 eller på bolagets hemsida [www.havsfrun.se](http://www.havsfrun.se)

## Resultaträkningar koncernen, KSEK

|  | 1/7-30/9 2009 | 1/7- 30/9 2008  | 1/1-30/9 2009 | 1/1-30/9 2008   | 1/1-31/12 2008  |
|--|---------------|-----------------|---------------|-----------------|-----------------|
| Värdepappersverksamheten                       | 10 309        | -110 559        | 21 800        | -106 591        | -212 288        |
| Ränteintäkter                                  | 113           | 62              | 114           | 266             | 298             |
| <b>Placeringsverksamhetens resultat</b>        | <b>10 422</b> | <b>-110 497</b> | <b>21 914</b> | <b>-106 325</b> | <b>-211 990</b> |
| Administrationskostnader och avskrivningar     | -2 586        | - 2 949         | -8 806        | -10 302         | -13 511         |
| <b>Rörelseresultat</b>                         | <b>7 836</b>  | <b>-113 446</b> | <b>13 108</b> | <b>-116 627</b> | <b>-225 501</b> |
| <i>Resultat från finansiella investeringar</i> |               |                 |               |                 |                 |
| Finansiella intäkter                           | 17            | 1               | 19            | 651             | 653             |
| Finansiella kostnader                          |               |                 |               |                 |                 |
| Förändring kostnad syntetiska optioner         | 0             | 27 432          | 0             | 18 638          | 18 639          |
| Övriga finansiella kostnader                   | -13           | -3 010          | -666          | -8 422          | -9 705          |
|  | 4             | 24 423          | -647          | 10 867          | 9 586           |
| <b>Resultat efter finansiella poster</b>       | <b>7 840</b>  | <b>-89 023</b>  | <b>12 461</b> | <b>-105 760</b> | <b>-215 915</b> |
| Skatt på periodens resultat                    | 0             | 2               | -2            | 0               | 1 779           |
| <b>Periodens resultat</b>                      | <b>7 840</b>  | <b>-89 021</b>  | <b>12 459</b> | <b>-105 760</b> | <b>-214 136</b> |

## Rapport över totalresultat

|  |                   |                   |                   |                   |                   |
|--|-------------------|-------------------|-------------------|-------------------|-------------------|
| <b>Periodens resultat</b>  | <b>7 840</b>      | <b>-89 021</b>    | <b>12 459</b>     | <b>-105 760</b>   | <b>-214 136</b>   |
| Omräkningsdifferenser  | 0                 | 0                 | 0                 | 0                 | 0                 |
| Tillgångar tillgängliga för försäljning  | 0                 | 0                 | 0                 | 0                 | 0                 |
| Kassaflödessäkringar   | 0                 | 0                 | 0                 | 0                 | 0                 |
| <b>Totalresultat för perioden</b>  | <b>7 840</b>      | <b>-89 021</b>    | <b>12 459</b>     | <b>-105 760</b>   | <b>-214 136</b>   |
| <b>Resultat per aktie före och efter utspädning, kr hänförlig till moderbolagets aktieägare.</b> | <b>0,62</b>       | <b>- 6,96</b>     | <b>0,98</b>       | <b>-8,26</b>      | <b>-16,75</b>     |
| <b>Antal aktier i genomsnitt</b>   | <b>12 719 940</b> | <b>12 719 940</b> | <b>12 719 940</b> | <b>12 808 826</b> | <b>12 786 607</b> |

## Balansräkningar koncernen, KSEK

| TILLGÅNGAR   | 30/9 2009      | 30/9 2008      | 31/12 2008     |
|--|----------------|----------------|----------------|
| <b>Anläggningstillgångar</b>   |                |                |                |
| Inventarier  | 240            | 311            | 283            |
| <b>Summa anläggningstillgångar</b>   | <b>240</b>     | <b>311</b>     | <b>283</b>     |
| <b>Omsättningstillgångar</b>   |                |                |                |
| <b>Fordringar</b>  |                |                |                |
| Övriga fordringar  | 22 317         | 51 276         | 45 369         |
| Skattefordringar   | 396            | 394            | 217            |
| Förutbetalda kostnader och upplupna intäkter   | 482            | 666            | 555            |
|  | 23 195         | 52 336         | 46 141         |
| <b>Finansiella omsättningstillgångar värderade till verkligt värde via resultaträkningen</b> |                |                |                |
| Valutaterminer   | 26 366         | 4 769          | 3 624          |
| Kortfristiga placeringar   | 236 144        | 703 749        | 550 970        |
|  | 262 510        | 708 518        | 554 594        |
| <b>Kassa och bank</b>  | 99 461         | 3 390          | 804            |
| <b>Summa omsättningstillgångar</b>   | <b>385 166</b> | <b>764 244</b> | <b>601 539</b> |
| <b>Summa tillgångar</b>  | <b>385 406</b> | <b>764 555</b> | <b>601 822</b> |
| <b>EGET KAPITAL OCH SKULDER</b>  |                |                |                |
| <b>Eget kapital</b>  |                |                |                |
| Aktiekapital   | 63 600         | 63 600         | 63 600         |
| Övrigt tillskjutet kapital   | 16 150         | 16 150         | 16 150         |
| Reserver   |                |                |                |
| Omräkningsdifferenser  | 63             | 47             | 87             |
| Balanserade vinstmedel inkl. årets vinst   | 303 268        | 418 128        | 309 885        |
| <b>Summa eget kapital</b>  | <b>383 081</b> | <b>497 925</b> | <b>389 722</b> |
| <b>Långfristiga skulder</b>  |                |                |                |
| Avsättning för syntetiskt optionsprogram   | 0              | 0              | 0              |
| <b>Summa långfristiga skulder</b>  | <b>0</b>       | <b>0</b>       | <b>0</b>       |
| <b>Kortfristiga skulder</b>  |                |                |                |
| Valutaterminer   | 232            | 58 891         | 93 601         |
| Skulder till kreditinstitut, räntebärande  | 0              | 203 529        | 116 184        |
| Leverantörsskulder   | 105            | 143            | 117            |
| Skatteskulder  | 13             | 1 805          | 0              |
| Övriga skulder   | 216            | 271            | 451            |
| Upplupna kostnader och förutbetalda intäkter   | 1 759          | 1 991          | 1 747          |
| <b>Summa kortfristiga skulder</b>  | <b>2 325</b>   | <b>266 630</b> | <b>212 100</b> |
| <b>Summa eget kapital och skulder</b>  | <b>385 406</b> | <b>764 555</b> | <b>601 822</b> |



## Kassaflödesanalys koncernen, KSEK

|  | 1/7-30/9<br>2009 | 1/7-30/9<br>2008 | 1/1-30/9<br>2009 | 1/1-30/9<br>2008 | 1/1-31/12<br>2008 |
|--|------------------|------------------|------------------|------------------|-------------------|
| <b>Den löpande verksamheten</b>  |                  |                  |                  |                  |                   |
| Resultat efter finansiella poster  | 7 840            | -89 023          | 12 461           | - 105 760        | -215 915          |
| Justeringar för poster som inte ingår i kassaflödet                                      |                  |                  |                  |                  |                   |
| -Avsättning syntetiska optioner  | 0                | -27 432          | 0                | -18 638          | -18 638           |
| -Ökning(-)/minskning (+) av valutaterminer tillgångar                                    | -17 615          | -1 528           | -22 742          | -1 600           | -455              |
| -Ökning(+)/minskning (-) av valutaterminer skulder                                       | -185             | 57 413           | -93 369          | 49 879           | 84 589            |
| -Förändring övervärde i kortfristiga placeringar   | 22 107           | 27 931           | 69 469           | 75 293           | 130 752           |
| -Övriga justeringar för poster som inte ingår i kassaflödet                              | 10               | 44               | 56               | 96               | 281               |
|  | 12 157           | -32 595          | -34 125          | -730             | -19 386           |
| Betald skatt   | -60              | -5               | -168             | -122             | 29                |
| <b>Kassaflöde från den löpande verksamheten<br/>före förändringar i rörelsekapitalet</b> | <b>12 097</b>    | <b>-32 600</b>   | <b>-34 293</b>   | <b>-852</b>      | <b>-19 357</b>    |
| <b>Förändring i rörelsekapital</b>   |                  |                  |                  |                  |                   |
| Ökning (-) respektive minskning (+) av rörelsefordringar                                 | -5 543           | 15 195           | 23 125           | 7 029            | 13 047            |
| Ökning (-) respektive minskning (+) av kortfristiga placeringar                          | 54 397           | 22 895           | 245 357          | 45 191           | 142 511           |
| Ökning (+) respektive minskning (-) av rörelseskulder                                    | -75              | 447              | -235             | 370              | 280               |
| Ökning (+) respektive minskning (-) av kortfristig upplåning                             | 0                | -5 796           | -116 184         | -24 981          | -112 326          |
|  | 48 779           | 32 741           | 152 063          | 27 609           | 43 512            |
| <b>Kassaflöde från den löpande verksamheten</b>  | <b>60 876</b>    | <b>141</b>       | <b>117 770</b>   | <b>26 757</b>    | <b>24 155</b>     |
| <b>Investeringsverksamheten</b>  |                  |                  |                  |                  |                   |
| Investeringar i anläggningstillgångar  | 1                | -102             | -28              | -215             | -215              |
| <b>Kassaflöde från investeringsverksamheten</b>  | <b>1</b>         | <b>-102</b>      | <b>-28</b>       | <b>-215</b>      | <b>-215</b>       |
| <b>Finansieringsverksamheten</b>   |                  |                  |                  |                  |                   |
| Återköp av B-aktier  | -                | -                | -                | -5 900           | -5 900            |
| Utbetald utdelning   | -                | -                | -19 080          | -22 610          | -22 610           |
| <b>Kassaflöde från finansieringsverksamheten</b>   | <b>-</b>         | <b>-</b>         | <b>-19 080</b>   | <b>-28 510</b>   | <b>-28 510</b>    |
| <b>Periodens kassaflöde</b>  | <b>60 877</b>    | <b>39</b>        | <b>98 662</b>    | <b>-1 968</b>    | <b>-4 570</b>     |
| <b>Likvida medel vid periodens början</b>  | <b>38 588</b>    | <b>3 347</b>     | <b>804</b>       | <b>5 353</b>     | <b>5 353</b>      |
| <b>Kursdifferens i likvida medel</b>   | <b>-4</b>        | <b>4</b>         | <b>-5</b>        | <b>0</b>         | <b>21</b>         |
| <b>Likvida medel vid periodens slut</b>  | <b>99 461</b>    | <b>3 390</b>     | <b>99 461</b>    | <b>3 390</b>     | <b>804</b>        |

## Kvartalsdata koncernen, KSEK

|                                   | 2009   |       |       | 2008     |          |        |         | Helår    |
|-----------------------------------|--------|-------|-------|----------|----------|--------|---------|----------|
|                                   | III    | II    | I     | IV       | III      | II     | I       |          |
| Bruttoresultat                    | 10 309 | 7 346 | 4 146 | -105 665 | -110 497 | 42 166 | -37 994 | -211 990 |
| Resultat efter finansiella poster | 7 840  | 4 472 | 149   | -110 155 | -89 023  | 17 905 | -34 642 | -215 915 |
| Periodens resultat                | 7 840  | 4 472 | 147   | -108 376 | -89 021  | 17 905 | -34 644 | -214 136 |
| Resultat per aktie                | 0,62   | 0,35  | 0,01  | -8,49    | -6,96    | 1,38   | -2,68   | -16,75   |

## Förändringar i koncernens eget kapital, KSEK

| Januari – september 2009   | Aktie-<br>kapital | Övrigt<br>tillskjutet<br>kapital | Reserver<br>omräk-<br>nings-<br>differens | Balanserade<br>vinstmedel<br>inkl. årets<br>resultat | Summa<br>eget kapital |
|--|-------------------|----------------------------------|---|--|-----------------------|
| <b>Eget kapital den 31/12 2008</b>                                   | <b>63 600</b>     | <b>16 150</b>                    | <b>87</b>                                 | <b>309 885</b>                                       | <b>389 722</b>        |
| Omräkningsdifferenser  |                   |                                  | -24                                       | 4  | -20                   |
| <b>Årets intäkter och kostnader redovisade direkt i eget kapital</b> |                   |                                  | <b>-24</b>                                | <b>4</b>   | <b>-20</b>            |
| Periodens resultat   |                   |                                  |   | 12 459   | 12 459                |
| <b>Periodens totala resultat</b>                                     |                   |                                  | <b>-24</b>                                | <b>12 463</b>  | <b>12 439</b>         |
| Utdelning till aktieägare  |                   |                                  |   | -19 080  | -19 080               |
| <b>Eget kapital den 30/9 2009</b>                                    | <b>63 600</b>     | <b>16 150</b>                    | <b>63</b>                                 | <b>303 268</b>                                       | <b>383 081</b>        |

| Januari – september 2008   | Aktie-<br>kapital | Övrigt<br>tillskjutet<br>kapital | Reserver<br>omräk-<br>nings-<br>differens | Balanserade<br>vinstmedel<br>inkl. årets<br>resultat | Summa<br>eget kapital |
|--|-------------------|----------------------------------|---|--|-----------------------|
| <b>Eget kapital den 31/12 2007</b>                                   | <b>64 600</b>     | <b>16 150</b>                    | <b>37</b>                                 | <b>551 398</b>                                       | <b>632 185</b>        |
| Omräkningsdifferenser  |                   |                                  | 10  |  | 10                    |
| <b>Årets intäkter och kostnader redovisade direkt i eget kapital</b> |                   |                                  | <b>10</b>                                 |  | <b>10</b>             |
| Periodens resultat   |                   |                                  |   | -105 760   | -105 760              |
| <b>Periodens totala resultat</b>                                     |                   |                                  |   | <b>-105 760</b>                                      | <b>-105 760</b>       |
| Återköp egna aktier  | -1 000            |                                  |   | -4 900   | -5 900                |
| Utdelning till aktieägare  |                   |                                  |   | -22 610  | -22 610               |
| <b>Eget kapital den 30/9 2008</b>                                    | <b>63 600</b>     | <b>16 150</b>                    | <b>47</b>                                 | <b>418 128</b>                                       | <b>497 925</b>        |

| Januari – december 2008  | Aktie-<br>kapital | Övrigt<br>tillskjutet<br>kapital | Reserver<br>omräk-<br>nings-<br>differens | Balanserade<br>vinstmedel<br>inkl. årets<br>resultat | Summa<br>eget kapital |
|--|-------------------|----------------------------------|---|--|-----------------------|
| <b>Eget kapital den 31/12 2007</b>                                   | <b>64 600</b>     | <b>16 150</b>                    | <b>37</b>                                 | <b>551 398</b>                                       | <b>632 185</b>        |
| Omräkningsdifferenser  |                   |                                  | 50  | 133  | 183                   |
| <b>Årets intäkter och kostnader redovisade direkt i eget kapital</b> |                   |                                  | <b>50</b>                                 | <b>133</b>   | <b>183</b>            |
| Periodens resultat   |                   |                                  |   | -214 136   | -214 136              |
| <b>Periodens totala resultat</b>                                     |                   |                                  | <b>50</b>                                 | <b>-214 003</b>                                      | <b>-213 953</b>       |
| Återköp egna aktier  | -1 000            |                                  |   | -4 900   | -5 900                |
| Utdelning till aktieägare  |                   |                                  |   | -22 610  | -22 610               |
| <b>Eget kapital den 31/12 2008</b>                                   | <b>63 600</b>     | <b>16 150</b>                    | <b>87</b>                                 | <b>309 885</b>                                       | <b>389 722</b>        |

HAVSFRUN  
INVESTMENT AB

STRANDVÄGEN 1 SE-114 51 STOCKHOLM SVERIGE  
ORG.NR. 556311-5939 STYRELSENS SÄTE STOCKHOLM  
TEL +46 8 506 777 00 FAX +46 8 606 777 99  
WWW.HAVSFRUN.SE